



NOTICE D'INSTALLATION RACCORDS DOUBLE BAGUE

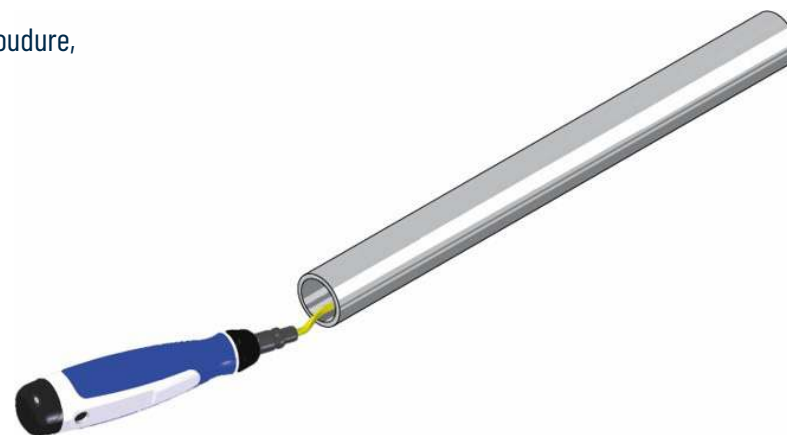


1 PRÉPARATION DU TUBE

Pour un assemblage avec les raccords double bague, il est recommandé d'utiliser du tube sans soudure, avec une tolérance dimensionnelles D4 / T3

Avant assemblage, le tube doit être préparé avec soin :

- Faire une coupe droite à 90°
- Ébavurer soigneusement les faces intérieures et extérieures
- Nettoyer le tube



Le tube ne doit pas être déformé et ne doit présenter aucun défaut d'ovalisation, cela pourrait entraîner un défaut d'étanchéité.

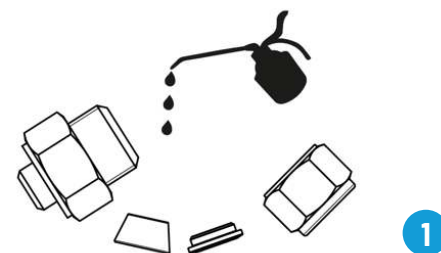
2 MONTAGE

Le montage du raccord à double bague sur le tube se déroule en 4 étapes

→ Etape 1 :

Appliquer une petite quantité de graisse (référence Béné Inox [954349-120](#)) sur le filetage du raccord, de l'écrou ainsi que sur la face arrière de la bague arrière.

Cette opération facilitera le serrage et évitera les risques de grippage



→ Etape 2 :

Insérer le tube dans le raccord jusqu'à ce qu'il soit en butée, puis serrer l'écrou à la main jusqu'à ce que le tube soit bloqué axialement

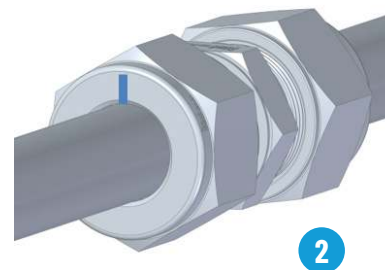


NOTICE D'INSTALLATION RACCORDS DOUBLE BAGUE

→ Etape 3 :

Tracer un repère sur l'écrou

Le repère permettra de s'assurer visuellement que le bon nombre de tours a été effectué lors du serrage



→ Etape 4 :

Maintenir le corps du raccord et serrer l'écrou

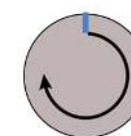
En fonction du diamètre, il faudra effectuer un serrage plus ou moins important



Ne pas tourner le corps du raccord à la place de l'écrou, cela pourrait rayer la surface d'étanchéité et entraîner des fuites.

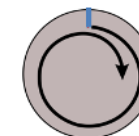


Raccords Ø4



3/4 de tour

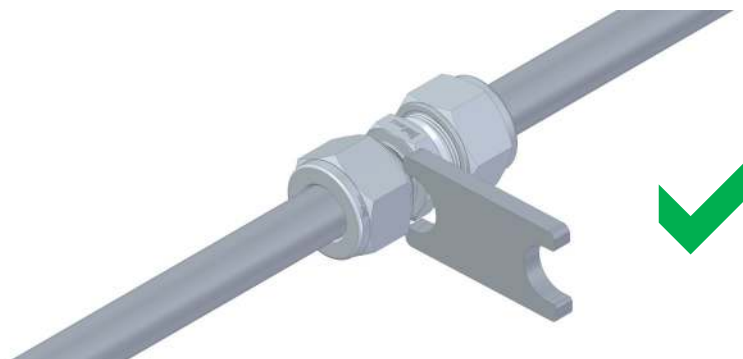
Raccords Ø6 et plus



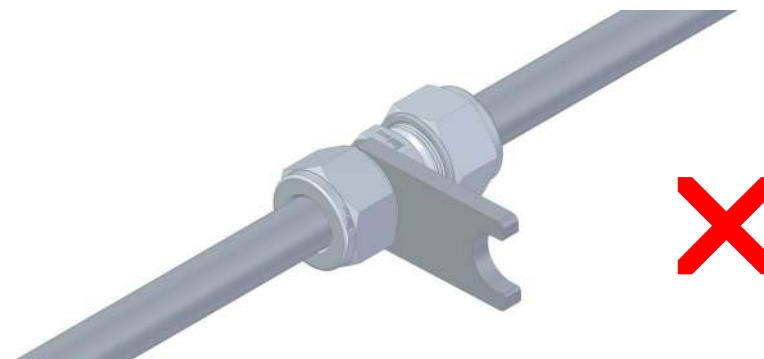
1 tour 1/4

3 CONTRÔLE

Une fois le premier montage effectué, il est nécessaire de vérifier si le serrage a été suffisant. Pour cela, utiliser la jauge de contrôle de serrage (référence Béné Inox [5470](#)).



Si la jauge de contrôle ne passe pas entre l'écrou et le corps du raccord **le serrage est parfait**



Si la jauge de contrôle passe entre l'écrou et le corps du raccord le serrage **n'est pas suffisant**. Dans ce cas, **resserrer l'écrou** jusqu'à ce que la jauge de contrôle ne passe plus



La jauge de contrôle est à utiliser uniquement lors du premier montage.
Ne pas utiliser la jauge de contrôle dans le cas où le raccord a déjà été démonté puis remonté.

4 DÉMONTAGE ET REMONTAGE

Les raccords double bague peuvent être démontés et remontés plusieurs fois sans nuire aux performances d'étanchéité.



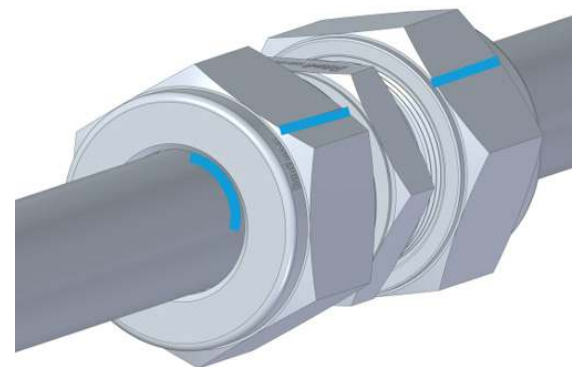
Avant démontage des raccords double bague, vérifier que l'installation est arrêtée et la tuyauterie vide et hors pression.

Démontage

Tracer deux repères

- Un repère aligné sur l'écrou et le corps du raccord
- Un repère à l'arrière de l'écrou

Ces deux repères permettront, lors du remontage, de s'assurer que l'écrou a bien été resserré de la même façon que lors du montage précédent

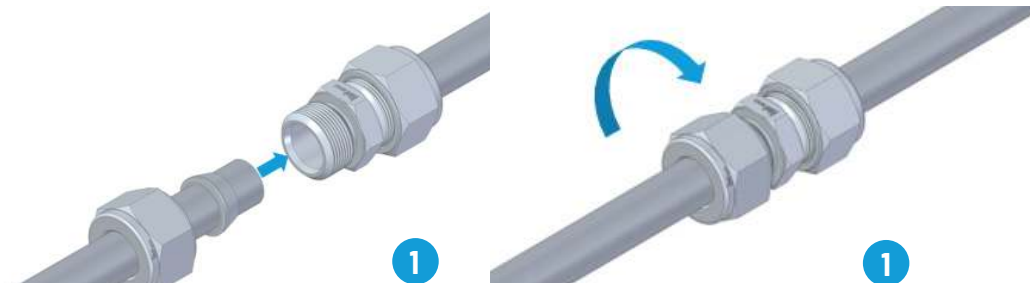


NOTICE D'INSTALLATION RACCORDS DOUBLE BAGUE

Remontage

→ Etape 1 :

Insérer le tube avec les bagues pré-serties dans le corps du raccord jusqu'à ce qu'il soit en butée, puis resserrer l'écrou manuellement.

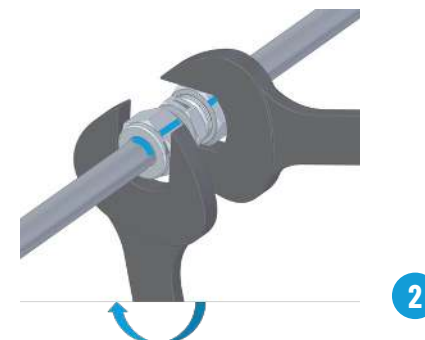


→ Etape 2 :

Serrer l'écrou à l'aide de deux clés jusqu'à ce que les repères réalisés lors du démontage soient de nouveau alignés et visibles.

A ce moment, vous devrez sentir une augmentation de la résistance au niveau du serrage : le raccord est remonté dans sa position initiale.

Pour finaliser le remontage, redonnez tout de même un coup de clé pour resserrer encore un peu plus l'écrou.



Ne pas tourner le corps du raccord à la place de l'écrou, cela pourrait rayer la surface d'étanchéité et entraîner des fuites.

Ne pas utiliser la jauge de contrôle sur le raccord qui a été remonté.