

Accessoires de cuves

Tank accessories



Modèle 8058 Soupape de sûreté aseptique - Inox 316L

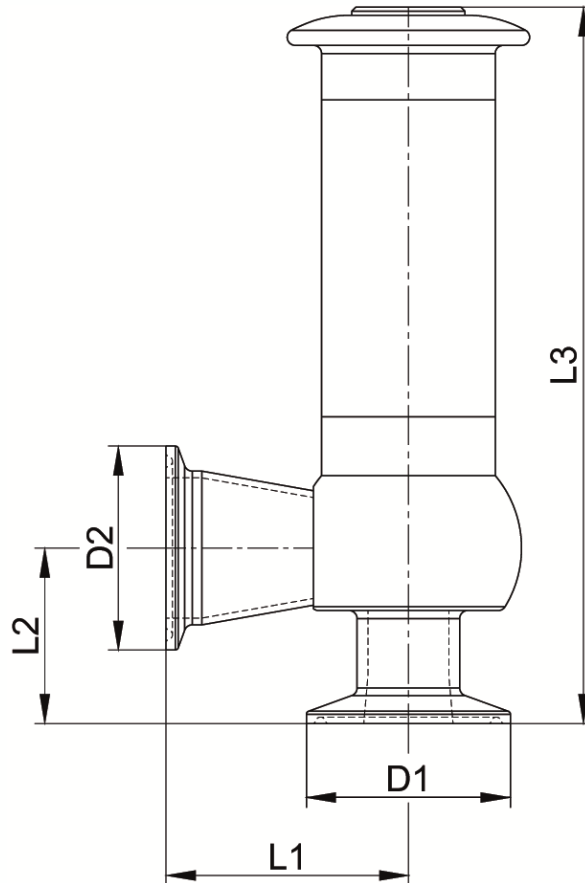


Caractéristiques

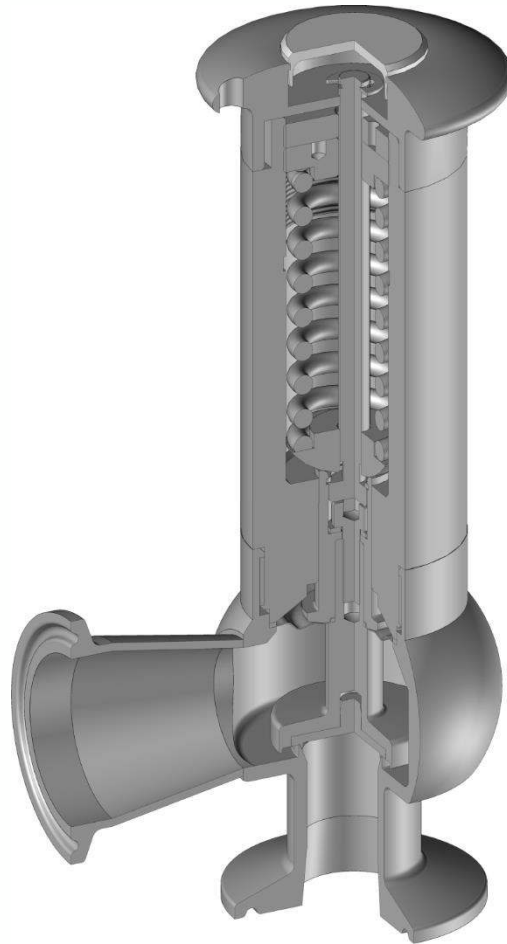
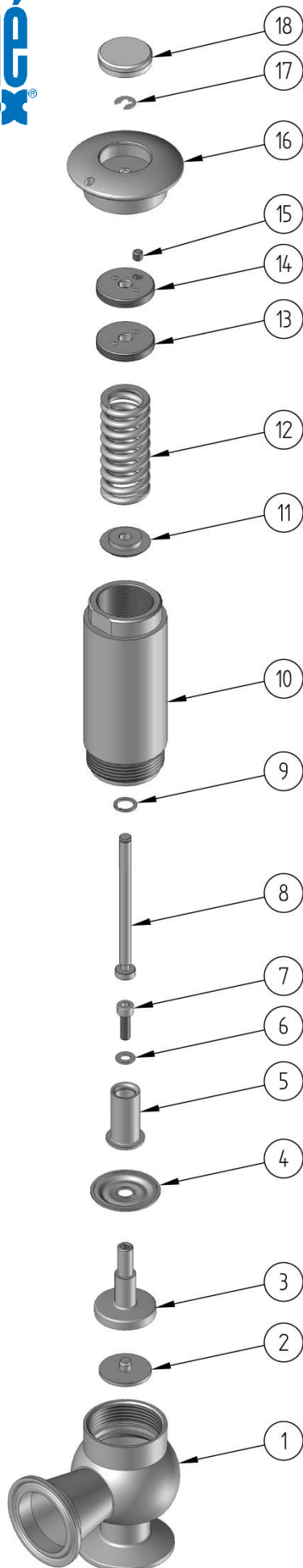
Dimensions : 3/4" à 1"1/2**Raccordements :** CLAMP**Pression de tarage :** 1 à 10 bar**Température :** de -40°C à + 135°C**Matière :** Corps inox 316L

Membrane en PTFE et joint EPDM

Finition :Finition ext : $R_a \leq 0,8\mu\text{m}$ Finition int : $R_a \leq 0,38\mu\text{m}$



DN1 (pouces)	D1 (mm)	DN2 (mm)	D2 (mm)	L1 (mm)	L2 (mm)	L3 (mm)	Poids (kg)	Référence SF1
3/4"	25,0	3/4"	25,0	39,5	32,5	122	0,44	680584-075075
3/4"	25,0	1"	50,5	45,0	34,5	138	0,50	680584-075100
1"	50,5	1"1/2	50,5	60,0	43,5	178	1,10	680584-100150
1"1/2	50,5	1"1/2	50,5	60,0	43,5	185	2,20	680584-150150



Repère	Désignation	Matière	Quantité
1	CORPS INFÉRIEUR	AISI 316L	1
2	CLAPET INFÉRIEUR	EPDM	1
3	CLAPET SUPÉRIEUR	AISI 316L	1
4	MEMBRANE	PTFE	1
5	COMPRESSEUR	AISI 316L	1
6	RONDELLE	A2	1
7	VIS DU CLAPET	A2	1
8	TIGE	AISI 316L	1
9	CIRCLIPS INFÉRIEUR	A4	1
10	CORPS SUPÉRIEUR	AISI 316L	1
11	COUPELLE INFÉRIEUR	AISI 316L	1
12	RESSORT	AISI 302	1
13	VIS DE RÉGLAGE	AISI 316L	1
14	CONTRE-ECROU DE RÉGLAGE	AISI 316L	1
15	VIS SANS TÊTE	A2	1
16	BOUCHON	AISI 316L	1
17	CIRCLIPS SUPÉRIEUR	INOX	1
18	CHAPEAU	PTFE	1

Utilisation

Principe

Une soupape de sûreté est un appareil conçu pour protéger une tuyauterie ou une cuve sous pression. Au repos, le clapet de la soupape est maintenue sur son siège par l'action d'un ressort, il permet d'isoler la tuyauterie. En fonctionnement, le clapet se soulève en cas de surpression accumulée.

Son bouchon mobile permet le nettoyage en place (NEP/CIP) et d'une stérilisation en place (SEP/SIP) du produit.

Pression de tarage

La pression de tarage de la soupape doit permettre de protéger l'installation et doit donc être inférieure à la pression maximum autorisée pour l'installation.

Le tarage de la soupape est effectué par le fabricant et la soupape est plombée.

Instructions de montage et de maintenance

Installation

Grâce à sa connexion clamp, la soupape s'installe facilement sur une ligne de production ou directement sur une cuve à l'aide d'une bride arasante (ref bride: **8046** ou **8006**).

La soupape de sûreté doit être montée en position verticale, le chapeau à ressort vers le haut.

S'assurer que la tuyauterie soit parfaitement alignée et son supportage suffisamment dimensionné afin que la vanne ne supporte aucune contrainte extérieure. Le supportage doit s'effectuer sur les tubes et non sur la vanne.

S'assurer que la tuyauterie est propre et exempte de corps étranger susceptibles de détériorer la soupape.

Aucun appareil de fermeture de canalisation ne doit être installé directement à l'amont ou à l'aval de la soupape.

Procéder aux essais de mise en pression de l'installation sans dépasser les caractéristiques de la soupape, et selon les normes en vigueur.

Montage / Démontage

La maintenance d'une soupape doit être effectuée par du personnel qualifié et formé à ce type d'intervention



Avant intervention sur la soupape, vérifier que l'installation est arrêtée et la tuyauterie vide et hors pression.

Attention aux risques de brûlures pour une température d'utilisation supérieure à 60°C.

Attention aux matières dangereuses : suivre les prescriptions d'utilisation des fournisseurs.



Organe de sécurité – la soupape est tarée et plombée. Un démontage de la soupape et/ou l'absence de plombage implique une nouvelle procédure de tarage/plombage

Après une longue période d'arrêt, il faut contrôler le fonctionnement de la soupape.

Normes et conformité

- Conforme à la réglementation FDA 21 CFR 177.1550 et 177.2600
- Conforme à la certification USP Class VI.
- Test hydrostatique suivant la norme ISO 4126-1
- Test d'étanchéité suivant la norme API 527
- DESP conforme à la directive 2014/68/EU (catégorie IV)
- ATEX groupe II catégorie 2 G D conforme à la directive 2014/34/EU
- Conforme à la directive CE PED - 2014/68/EU

Livré avec déclaration UE de conformité, certificats de conformité et certificat de rugosité.