

Accessoires de robinetterie CLAMP

CLAMP valve's accessories

Modèle **63463** Clapet antiretour bouts clamp Joints EPDM - Inox 316L



Caractéristiques

Dimensions : DN25 à DN76 (1" à 3")

Raccordements : à souder

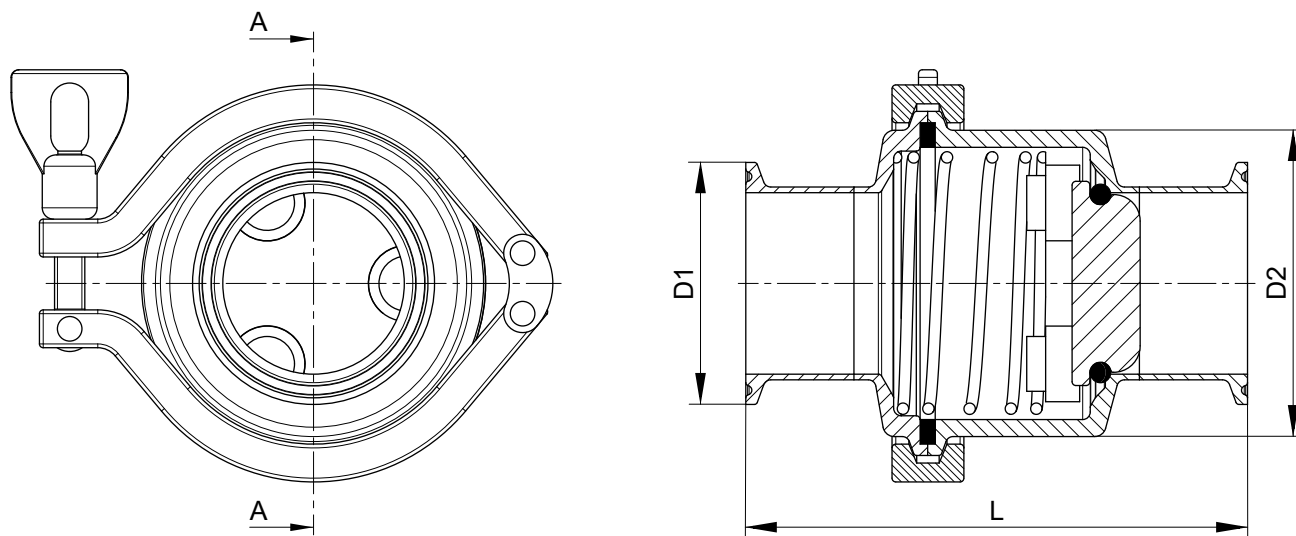
Pression maxi de service : 10 bar

Température : de -20°C à +130°C

Matière : Inox 316L

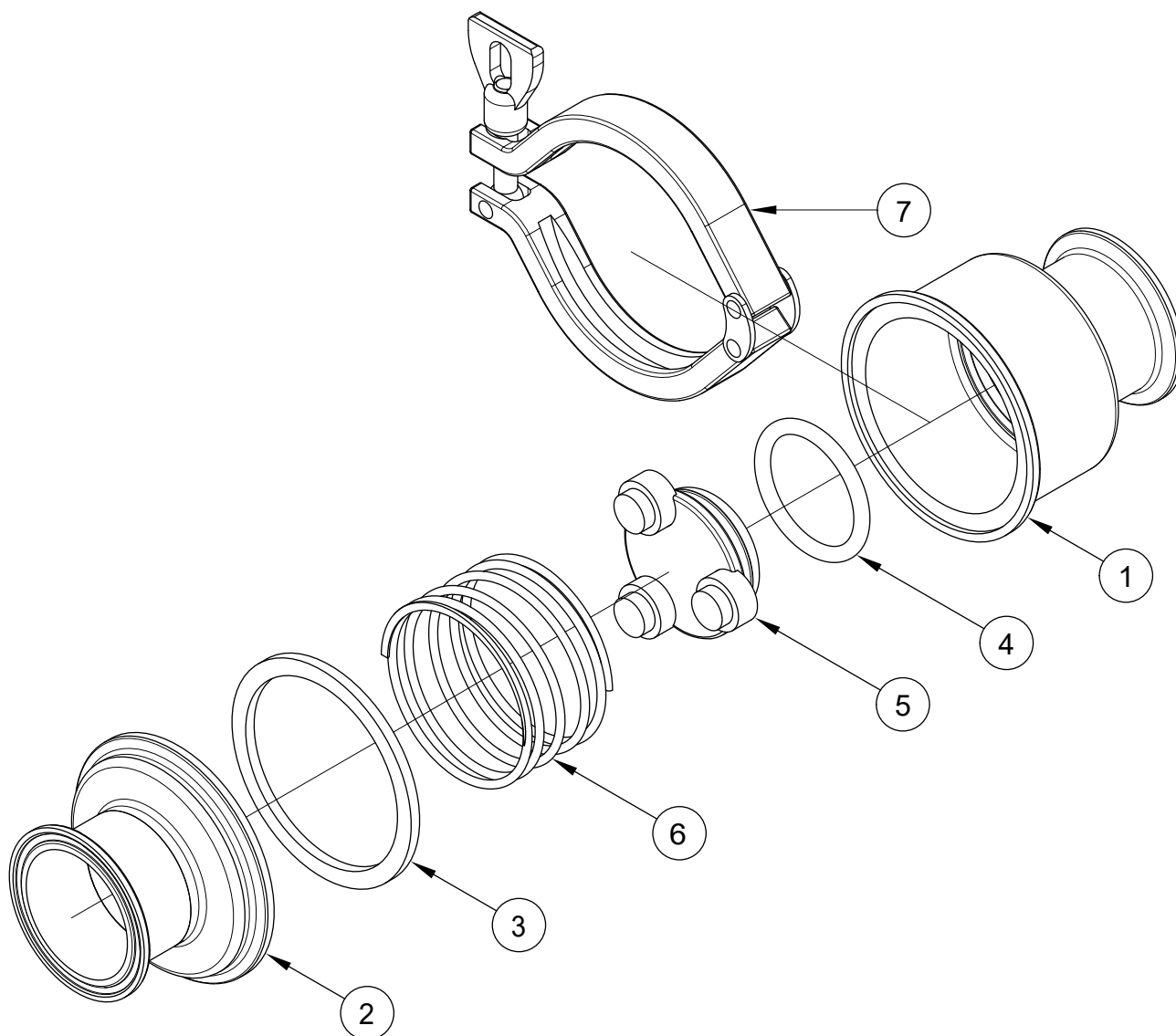
Joints EPDM

Joints FKM sur demande



COUPE A-A

| DN (mm) | DN (pouces) | D1 (mm) | D2 (mm) | L (mm) | Pression d'ouverture (mbar) | Poids (kg) | Référence Inox 316L |
|------------|----------------|------------|------------|-----------|-----------------------------------|---------------|------------------------|
| 25 | 1" | 50,5 | 40 | 112 | 112 | 0,68 | 663463-25SG |
| 38 | 1"1/2 | 50,5 | 66 | 122 | 70 | 1,21 | 663463-38SG |
| 51 | 2" | 64 | 83 | 133,5 | 22 | 1,94 | 663463-51SG |
| 63 | 2"1/2 | 77,5 | 96 | 136 | 22 | 2,21 | 663463-63SG |
| 76 | 3" | 91 | 120 | 140,5 | 48 | 3,04 | 663463-76SG |



| Repère | Désignation | Matière |
|--------|-----------------|-------------|
| 1 | CORPS SUPÉRIEUR | AISI 316L |
| 2 | CORPS INFÉRIEUR | AISI 316L |
| 3 | JOINT | EPDM OU FKM |
| 4 | JOINT TORIQUE | EPDM OU FKM |
| 5* | CLAPET | AISI 316L |
| 6* | RESSORT | AISI 316L |
| 7 | COLLIER CLAMP | AISI 304L |

* Du DN38 au DN76, le ressort est maintenu sur le clapet par des points de soudure.

Instructions de montage et de maintenance

Installation

Le clapet doit être monté en respectant le sens de circulation du fluide (voir le sens de la flèche sur le clapet).

Il peut être monté horizontalement ou verticalement avec fluide ascendant.

Pour un fonctionnement optimal

Veiller à ce que le clapet soit suffisamment éloigné d'une zone de turbulence générée par la tuyauterie (coude, réduction...) ou par un autre appareil (pompe...). Il est conseillé de prévoir une partie droite de 4 à 5 fois le DN avant et après le clapet.

S'assurer que l'emplacement prévu est bien dégagé et prévoir suffisamment de vannes pour pouvoir isoler le tronçon et effectuer les opérations de maintenance.

Vérifier que le matériel est propre et exempt de corps étrangers susceptibles de détériorer le clapet.

S'assurer que la tuyauterie est parfaitement alignée et son supportage suffisamment dimensionné afin que le clapet ne supporte aucune contrainte extérieure. Le supportage doit s'effectuer sur les tubes et non sur le clapet.

Nettoyer l'installation pour ne pas avoir d'impuretés dans la tuyauterie.

Vérifier que le mouvement du clapet s'effectue sans à-coups.

Procéder aux essais de mise en pression de l'installation sans dépasser les caractéristiques du clapet et selon les normes en vigueur.

Maintenance

Dans des conditions normales d'utilisation, le clapet antiretour ne demande pas d'entretien particulier.

Le joint peut nécessiter un changement régulier, en fonction du fluide véhiculé.

Suite à une usure ou suite au passage d'un produit ayant détérioré le clapet et occasionné une fuite ou une dysfonction, il peut être nécessaire de changer le clapet.

Dans ce cas, voir le paragraphe « Montage / Démontage ».

Montage / Démontage

La maintenance et les opérations de démontage / remontage du clapet doivent être effectuées par du personnel qualifié et formé à ce type d'intervention.



Avant intervention sur le clapet, vérifier que l'installation est arrêtée et la tuyauterie vide et hors pression.

Attention aux risques de brûlures pour une température d'utilisation supérieure à 60°C.

Attention aux matières dangereuses : suivre les prescriptions d'utilisation des fournisseurs.

Dévisser le collier clamp **7**.

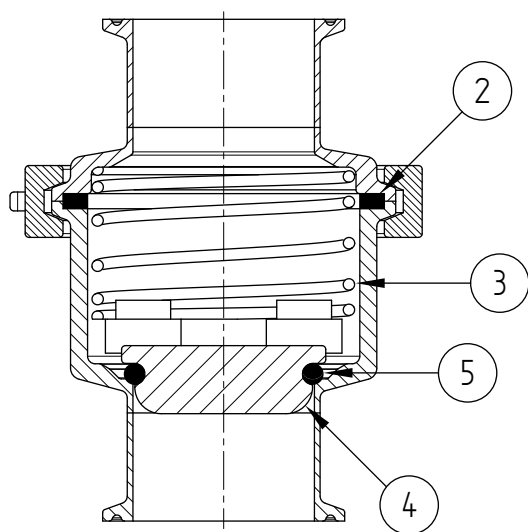
Ecarter les deux corps (**1** et **2**) du clapet antiretour pour pouvoir retirer les joints **3** et **4**, le ressort **6** et le clapet **5**.

Nettoyer et inspecter toutes les pièces. Changer les pièces usagées. Il est fortement recommandé de changer toutes les pièces d'étanchéité si elles ont été démontées.

Pour le remontage, procéder en ordre inverse du démontage.

Tester le clapet (tenue en pression + mouvement du clapet) avant de remettre l'installation en service.

Pièces détachées



| DN (mm) | DN (pouces) | Repère | Référence | Matière |
|------------|----------------|--------|-------------|-----------|
| 25 | 1" | 2 | JPL46365E | EPDM |
| | | 2 | JPL46365V | FKM |
| | | 3 | RCA25 | AISI 316L |
| | | 4 | PCAR025 | AISI 316L |
| | | 5 | JTO12E | EPDM |
| | | 5 | JTO12V | FKM |
| 38 | 1"1/2 | 2 | JPL715605E | EPDM |
| | | 2 | JPL715605V | FKM |
| | | 3 | RCA38 | AISI 316L |
| | | 4 | PCAR038 | AISI 316L |
| | | 5 | JTO21E | EPDM |
| | | 5 | JTO21V | FKM |
| 51 | 2" | 2 | JPL845725E | EPDM |
| | | 2 | JPL845725V | FKM |
| | | 3 | RCA51 | AISI 316L |
| | | 4 | PCAR051 | AISI 316L |
| | | 5 | JTO28E | EPDM |
| | | 5 | JTO28V | FKM |
| 63 | 2"1/2 | 2 | JPL100905E | EPDM |
| | | 2 | JPL100905V | FKM |
| | | 3 | RCA63 | AISI 316L |
| | | 4 | PCAR063 | AISI 316L |
| | | 5 | JTO32E | EPDM |
| | | 5 | JTO32V | FKM |
| 76 | 3" | 2 | JPL1241145E | EPDM |
| | | 2 | JPL1241145V | FKM |
| | | 3 | RCA38 | AISI 316L |
| | | 4 | PCAR038 | AISI 316L |
| | | 5 | JTO36E | EPDM |
| | | 5 | JTO36V | FKM |

Normes et conformité

- Conforme à la DESP, directive 2014/68/EU article 4 § 3 (anciennement 97/23/CE article 3 § 3)
- Conforme à la directive CE 1935/2004