

Accesorios para válvulas SMS

SMS valve's accessories

Modelo 61417 Filtro escuadra extremos lisos Juntas NBR - Inox 304 o 316L



Características

Dimensiones: DN25 a DN104 (1" a 4")

Conexión: soldar

Entrada en ángulo recto / salida lateral

Presión máxima de trabajo:

22 bar del DN25 al DN51

12 bar del DN63 al DN76

8 bar para los DN104

Temperatura: de -10 °C a +100 °C (junta NBR)

Filtración: malla 1 mm (estándar)

Material: Inox 304 o 316L

Juntas NBR en estándar
(para las piezas en contacto con el fluido)

ISO 9001

BUREAU VERITAS
Certification

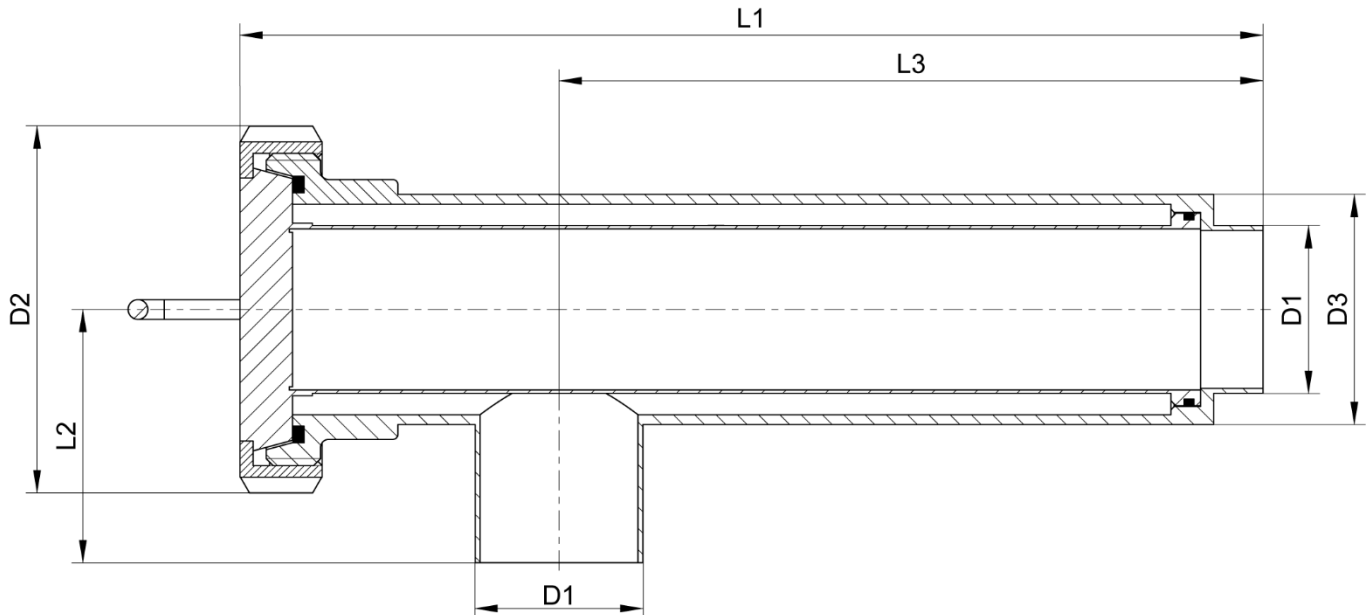


Béné Inox – 11 Chemin de la Pierre Blanche – 69800 SAINT PRIEST – S.A.S au capital de 240 000 € – SIREN 311 810 287

Tel.: +33 (0)4 78 90 48 22 – Fax: +33 (0)4 78 90 69 59 – www.bene-inox.com – bene@bene-inox.com

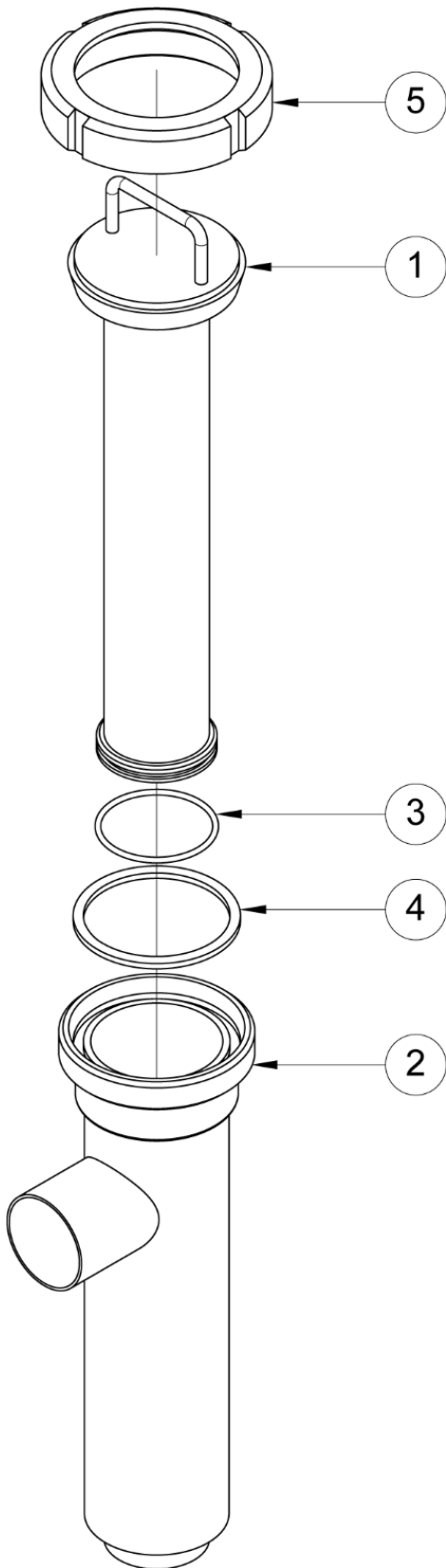
La información técnica, ilustraciones y fotografías se proporcionan a título indicativo y no contractual. Algunas pueden variar en función de las tolerancias admitidas en la profesión y de las normas aplicables. Las instrucciones de uso, de montaje y de mantenimiento consisten en simples recomendaciones. Pueden variar, asimismo, en función de las condiciones de uso del producto, del entorno de montaje y de las necesidades del comprador, cuya definición depende exclusivamente de este último.

61417-B V0626



DN (mm)	DN (pulg.)	Presión máx. de trabajo (bar)	D1 (mm)	D2 (mm)	D3 (mm)	L1 (mm)	L2 (mm)	L3 (mm)	Superficie filtrante* (cm ²)	Peso (kg)	Referencia	
											304	316L
25	1"	22	25	112	70	311	77	214	413	3,1	261417-25	661417-25
38	1"1/2	22	38	112	70	311	77	214	413	3,1	261417-38	661417-38
51	2"	22	51	112	70	311	77	214	413	3,1	261417-51	661417-51
63	2"1/2	12	63,5	148	114	349	102	242	782	5,5	261417-63	661417-63
76	3"	12	76	148	114	349	102	242	782	5,5	261417-76	661417-76
104	4"	8	104	178	140	438	123	315	1360	8,5	261417-104	661417-104

*Filtres de inox 304 o 316L / tamiz malla 1 mm en estándar (para otras mallas, consultarnos)



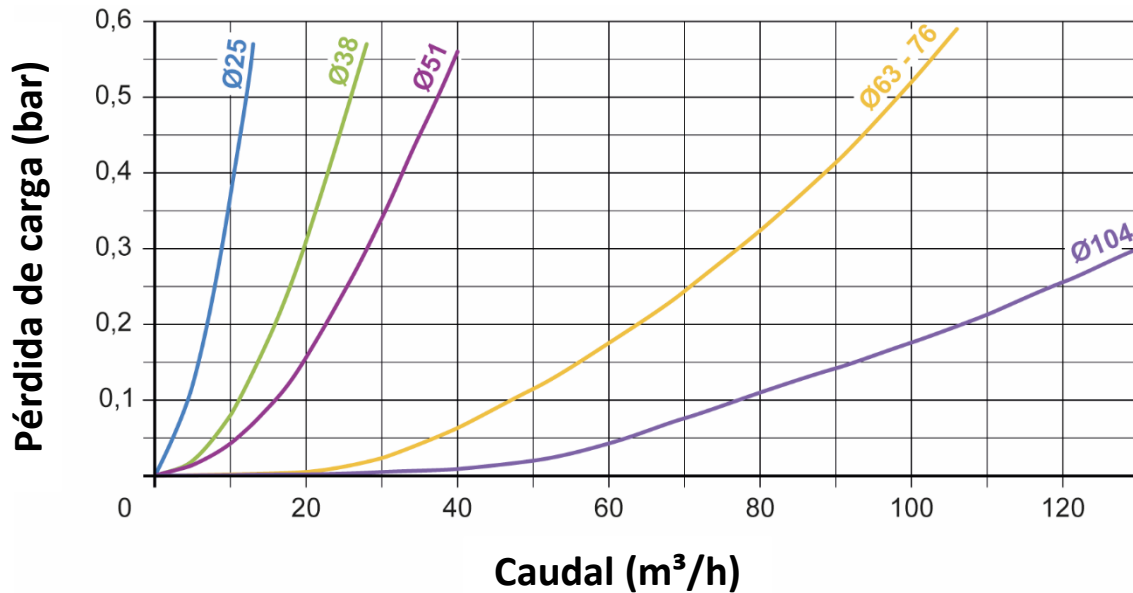
Punto ref.	Designación	Material
1	CARTUCHO FILTRANTE (TAMIZ)	AISI 304/AISI 316L
2	CUERPO	AISI 304/AISI 316L
3	JUNTA TÓRICA	NBR*/ EPDM/FKM
4	JUNTA SEMITÓRICA	NBR*/ EPDM/FKM
5	TUERCA RANURADA	AISI 304

* En estándar

Utilización

Pérdidas de carga

Pérdidas de carga con malla de 1 mm para agua a 20 °C.



Fluidos

El filtro recto está adaptado a los fluidos no abrasivos ni coagulables, siempre y cuando exista compatibilidad química entre las piezas en contacto.

La resistencia química depende del tipo de junta y del fluido transportado (en estándar, la junta es de NBR).

En caso de duda, consúltenos.



Cuidado con el riesgo de quemaduras con una temperatura de uso superior a 60 °C.

Instrucciones de montaje y mantenimiento

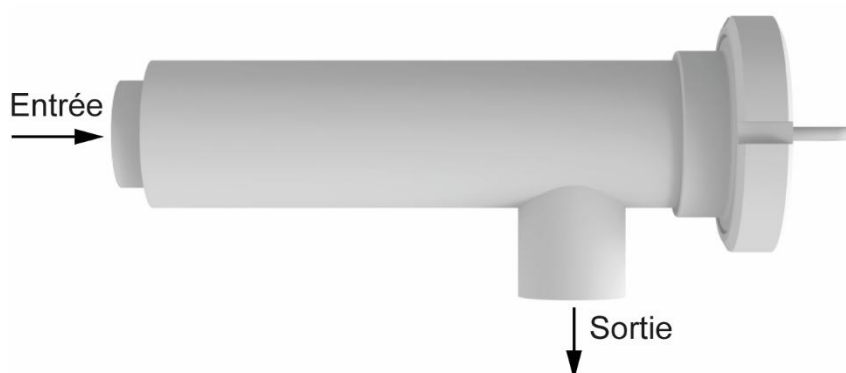
Instalación

Los filtros pueden funcionar en cualquier posición. No obstante, para evitar la retención del producto en funcionamiento o una pérdida de producto al desmontar, se aconseja posicionar el filtro de forma horizontal, con la salida orientada hacia abajo (ver el siguiente dibujo).



Respetar el sentido de paso del fluido indicado en el siguiente dibujo (entrada «en línea»/salida lateral).

El fluido no debe llegar lateralmente al filtro (riesgo de deterioro del tamiz)



Asegurarse de que la zona de instalación esté lo suficientemente despejada para efectuar las operaciones de mantenimiento.

Comprobar que las tuberías estén perfectamente alineadas y que los elementos de soporte tengan la dimensión suficiente para que el filtro no sufra ninguna tensión externa. El soporte debe efectuarse en los tubos y no en el filtro.

Instalación del filtro en escuadra:

Las soldaduras deberán ser realizadas por personal cualificado.

Debe desmontarse el filtro para evitar dañar el tamiz y las juntas durante la soldadura. Desmontar el filtro (retirar el tamiz) para soldar los 2 extremos del filtro a los tubos y volver a montar el tamiz tras la soldadura.

Limpiar la instalación y comprobar que el material está limpio y que no presenta cuerpos extraños que podrían deteriorar el filtro.

Proceder a los ensayos de presurización de la instalación respetando las características del filtro y según las normas vigentes (p. ej. EN 12266-1).

Mantenimiento

La limpieza del filtro puede realizarse manualmente desmontando el filtro o mediante CIP (Clean In Place). El filtro requiere un desmontaje periódico para eliminar las partículas e impurezas acumuladas durante el filtrado y debe verificarse que el tamiz no se encuentre obstruido (una oclusión muy importante aumenta las pérdidas de carga de la instalación y puede conllevar el deterioro del tamiz).

La periodicidad de esta intervención deberá ser definida por el usuario en función de las características del fluido transportado.

En tal caso, ver el apartado «Montaje/Desmontaje».

Montaje/Desmontaje

El mantenimiento y las operaciones de desmontaje/montaje del filtro deberán realizarse por personal cualificado y con formación para este tipo de intervención.



Antes de intervenir en el filtro, comprobar que la instalación está parada y las tuberías vacías y sin presión.

Cuidado con el riesgo de quemaduras con una temperatura de uso superior a 60 °C.

Cuidado con los materiales peligrosos: siga las prescripciones de uso de los proveedores.

Para desmontar el filtro, desenroscar la tuerca ranurada **5** mediante una llave de racor SMS/DIN.

Retirar completamente el tamiz **1** para proceder a su limpieza ayudándose de la maneta.

Antes de volver a montarlo, comprobar el estado óptimo de las diferentes piezas. Se aconseja reemplazar los elementos de estanqueidad (juntas **3** y **4**).

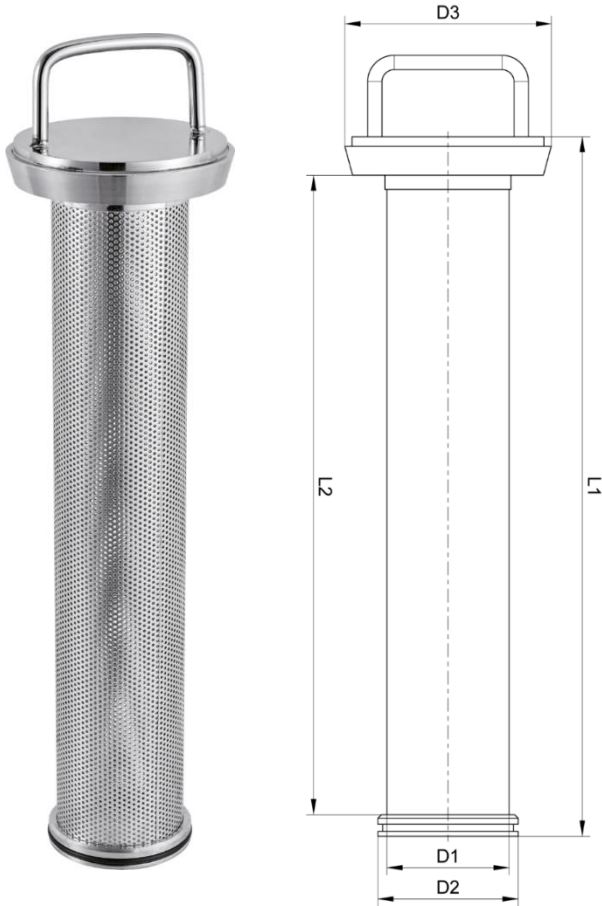
Reemplazar el tamiz **1** y enroscar la tuerca ranurada **5**.

→ Descubra las llaves para racor SMS/DIN en el catálogo Racores, Serie **65** - Varios:
Modelos **65613**, **65614** y **65620**.

Normas y conformidad

- Conforme a las Reglamento Europeo CE 1935/2004
- PED conforme a la Directiva 2014/68/EU Artículo 4 § 3

Piezas de recambio 



DN (mm)	DN (pulg.)	D1 (mm)	D2 (mm)	D3 (mm)	L1 (mm)	L2 (mm)
25 a 51	1" a 2"	51	58,6	86	291	266
63 a 76	2"1/2 a 3"	83	94,6	120	328	303
104	4"	110	123,5	153	411	387

DN (mm)	DN (pulg.)	Referencia ØMalla 0,1mm	Referencia ØMalla 0,2mm	Referencia ØMalla 0,3mm	Referencia ØMalla 0,5mm	Referencia estándar ØMalla 1mm		Referencia ØMalla 2mm	Referencia ØMalla 3mm
		316L	316L	316L	316L	304	316L	316L	316L
25 a 51	25 a 51	*	*	661419-2551M03	661419-2551M05	261419-2551	661419-2551	661419-2551M2	*
63 a 76	2"1/2 a 3"	*	*	661419-6380M03	661419-6380M05	261419-6380	661419-6380	661419-6380M2	*
104	4"	*	*	*	661419-104M05	261419-104	661419-104	661419-104M2	*

* previa solicitud

Nivel de filtración	Tipo de malla	Superficie útil (% de perforación)
Inferior a 500 µm	Tejido Repts	16-18
500 µm	Chapa perforada	20
1 mm	Chapa perforada	22
Superior a 1 mm	Chapa perforada	33-40

Béné Inox – 11 Chemin de la Pierre Blanche – 69800 SAINT PRIEST – S.A.S au capital de 240 000 € – SIREN 311 810 287

Tel.: +33 (0)4 78 90 48 22 – Fax: +33 (0)4 78 90 69 59 – www.bene-inox.com – bene@bene-inox.com

La información técnica, ilustraciones y fotografías se proporcionan a título indicativo y no contractual. Algunas pueden variar en función de las tolerancias admitidas en la profesión y de las normas aplicables. Las instrucciones de uso, de montaje y de mantenimiento consisten en simples recomendaciones. Pueden variar, asimismo, en función de las condiciones de uso del producto, del entorno de montaje y de las necesidades del comprador, cuya definición depende exclusivamente de este último.