

# Raccords à sertir

Stainless steel press fittings

## Modèle **41190** Sertisseuse électrohydraulique sans fil pour raccords Ø15 à Ø54

Avec tête rotative, anneau LED et écran d'affichage



### Caractéristiques

**Dimensions raccords :** Ø15 à Ø54

**Force de piston :** 32 kN

**Alimentation :** sans fil

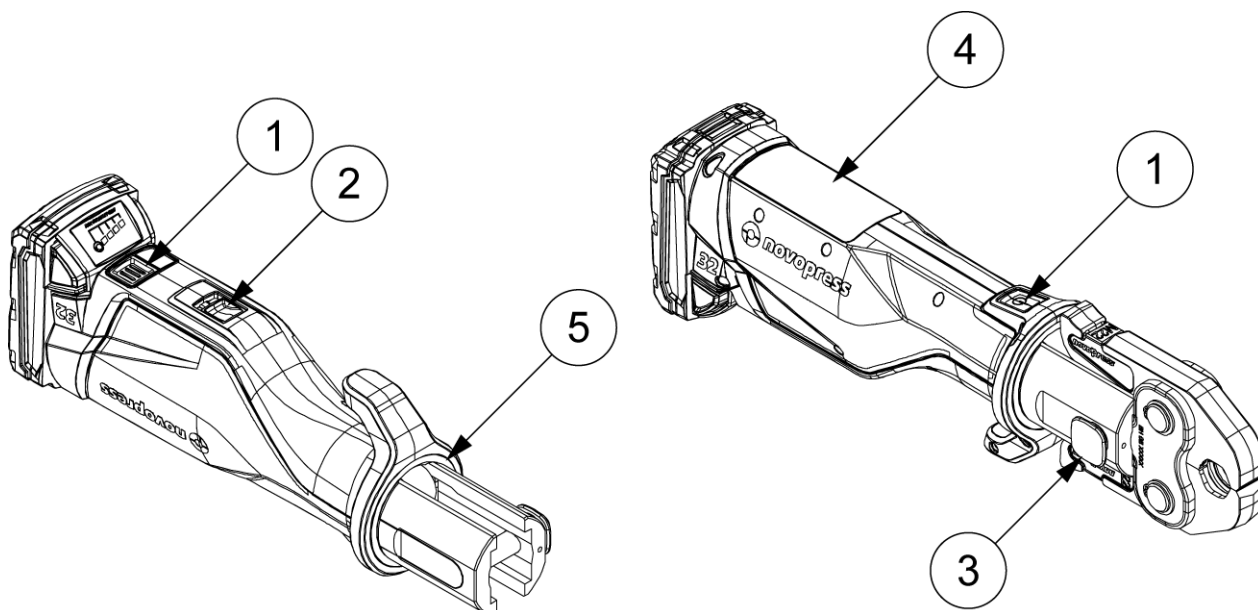
Livrée avec un coffret, une batterie 5 Ah et un chargeur  
Mâchoires et adaptateurs à commander séparément



**Béné Inox** – 11 Chemin de la Pierre Blanche – 69800 SAINT PRIEST – S.A.S au capital de 240 000 € – SIREN 311 810 287  
Tél : 04 78 90 48 22 – Fax : 04 78 90 69 59 – [www.bene-inox.com](http://www.bene-inox.com) – [bene@bene-inox.com](mailto:bene@bene-inox.com)

Les informations techniques, illustrations et photographies sont données à titre indicatif sans caractère contractuel. Certaines peuvent varier en fonction des tolérances admises dans la profession et des normes applicables. Les instructions d'utilisation, de montage et de maintenance constituent de simples recommandations. Elles peuvent également varier en fonction des conditions d'utilisation du produit, de l'environnement de montage et des besoins de l'acheteur dont ce dernier est seul responsable de la définition.

41190-A V0226



Repère	Désignation
1	BOUTON MARHE
2	BOUTON DÉCHARGE
3	BOULON D'ARRÊT
4	ÉCRAN
5	ANNEAU LED

## Description

La sertisseuse réalise des cycles automatiques de sertissage par la simple pression du bouton marche **1**. Ceci garantit toujours un sertissage complet ainsi que l'arrêt du moteur en fin de cycle.

Il est possible d'interrompre un cycle en cours de réalisation uniquement en utilisant le bouton de décharge **2** et en le maintenant enfoncé. La sertisseuse revient alors en position initiale.

La sertisseuse possède une interface radio permettant de se connecter à un terminal mobile via l'application « NovoCheck 2.0 ». Les fonctions suivantes sont proposées :

- Lecture des données de la sertisseuse.
- Contrôle du fonctionnement de la sertisseuse.
- Exécution de réglages.
- Etablissement de rapports de chantier.
- Commande de la machine avec verrouillage et déverrouillage.
- Localisation de centres de service
- Prise de contact avec l'assistance Novopress

Les sertisseuses sont destinées à être utilisées exclusivement avec des mâchoires et des adaptateurs de fabrication Novopress ou provenant d'un fabricant de systèmes homologués par Novopress.

## Caractéristiques techniques

Tension nominale / batterie	18 V DC (Lithium-Ion) / M18™ (Milwaukee®)
Puissance absorbée	450 W
Force nominale	32 kN
Hauteur	115 mm
Longueur	395 mm
Largeur	85 mm
Poids net	2,77 kg avec batterie
Diamètres d'utilisation	De 15 à 54 mm (Profil M)
Niveau de puissance acoustique maxi.	93 dB (A) <sup>1</sup>
Niveau de pression acoustique au niveau de l'utilisateur	85 dB (A) <sup>1</sup>
Vibration	< 2,5 m/s <sup>2</sup> <sup>2</sup>
Type de protection	IP20
Plage de température de fonctionnement	de -10°C à +50°C
Technologie radio	Bluetooth® 5.2
Plage de fréquence	2400,0 – 2483,5 MHz
Puissance de sortie maximale	6 dBm

<sup>1</sup> incertitude de mesure 3 dB (A)

<sup>2</sup> incertitude de mesure 1,5 m/s<sup>2</sup>

## Contenu de la livraison

- Sertisseuse avec notice d'utilisation.
- Chargeur avec manuel d'utilisation. **841172-CHA**
- Batterie de 18V DC 2,0 Ah. **841172-BATI**
- Consignes de sécurité.
- Déclaration de conformité UE / Déclaration de conformité GB.
- Coffret de transport.

Les autres accessoires (par exemple : mâchoires et adaptateurs) ne sont pas inclus dans le coffret. Il est nécessaire de les commander séparément.

Retrouvez nos modèles de mâchoires dans notre catalogue « Raccords et tubes à sertir » ou sur notre site internet (modèles **41173** et **41174**).

## Sécurité

La sertisseuse ne doit fonctionner qu'avec des batteries Li-Ion de 18 V. La batterie de 18 V ne doit être utilisée qu'avec des sertisseuses prévues à cet effet.

Tenir compte impérativement de la notice d'utilisation du chargeur pour respecter la plage de température de la charge et du stockage des batteries.

L'appareil n'est pas adapté pour fonctionner en permanence. Il faut respecter une brève pause de 15 minutes minimum après 30 minutes de fonctionnement ininterrompu, afin de permettre à l'appareil de refroidir.

Quand l'appareil est en surchauffe l'affichage LED de surchauffe s'allume.

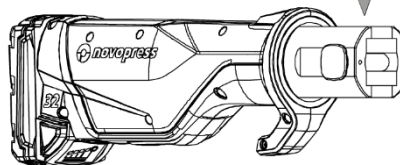


### Avant de sertir

- Contrôler l'absence de fissures et autres traces d'usure sur les sertisseuses et leurs accessoires. En cas de dommages, ne pas utiliser les produits. Faire vérifier et réparer ces derniers dans un atelier spécialisé agréé.
- Veiller à ce que les accessoires soient nettoyés et que rien ne gêne la compression lors de l'opération de sertissage.



Ne pas utiliser l'appareil sans mâchoire.  
Ne pas placer les doigts dans la zone à risque  
(voir illustration ci-contre).



## Pendant le sertissage

- Ne placer aucun membre ou corps étranger entre les mâchoires.
- Ne pas maintenir les leviers de mâchoires avec les mains.

## Utilisation

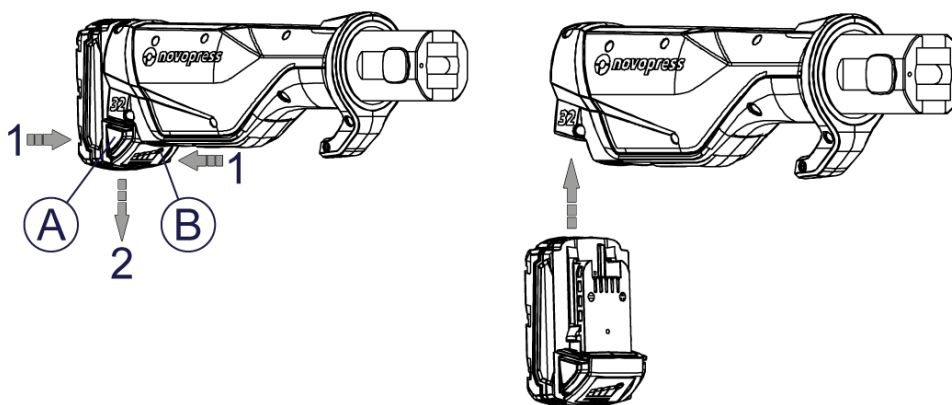
**Respecter les consignes du fabricant pour placer les mâchoires et les adaptateurs.**  
Voir notice d'utilisation et consignes de sécurité incluses dans le coffret.

Les batteries ne sont pas chargées à leur sortie d'usine. Charger la batterie avant la première utilisation de la sertisseuse.

1 - Pour retirer la batterie, appuyer sur les deux boutons de déverrouillage **(A)** puis retirer la batterie.

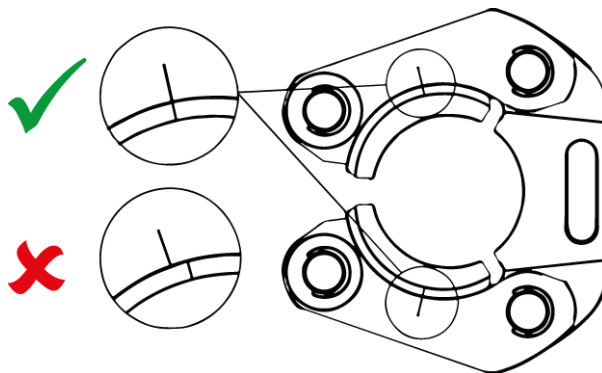
Pour la mettre en place, insérer la batterie dans la sertisseuse jusqu'à son enclenchement.

Pour afficher l'état de la batterie, appuyer sur le bouton **(B)**. Le nombre de LEDs allumées correspond à l'état de charge. Une LED qui clignote indique une réserve de puissance maximale de 10%.



2 - Vérifier l'adéquation du diamètre nominal du raccord à sertir avec celui de la mâchoire et de l'adaptateur. Vérifier le profil de sertissage (Profil M).

Contrôler la position des segments de glissement sur les mâchoire circulaire Ø42 et Ø54 comme sur l'image ci-dessous.

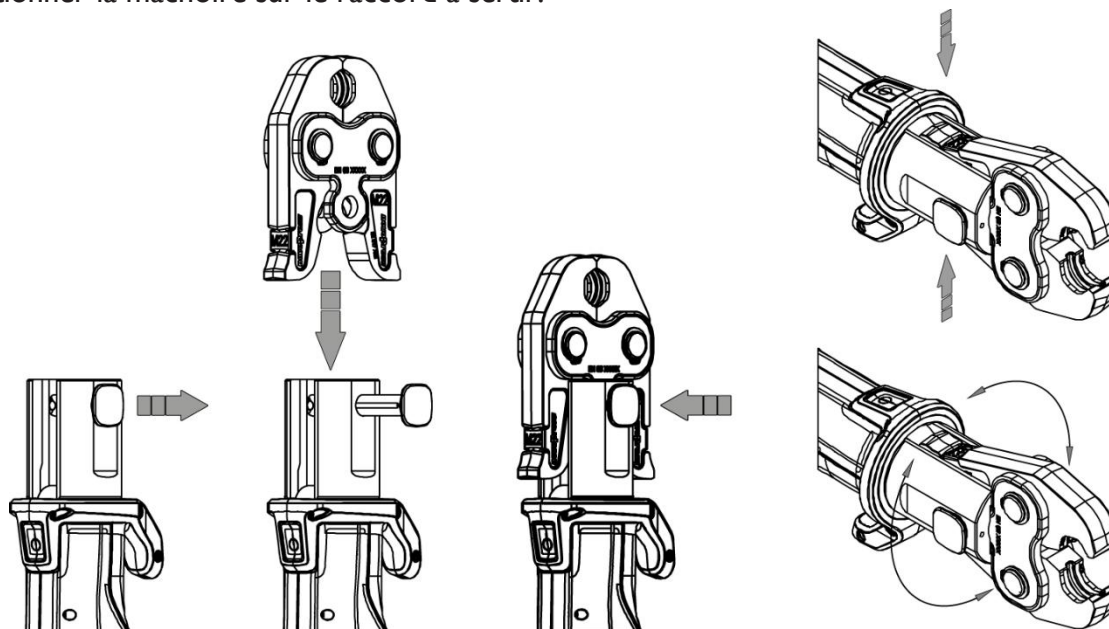


### 3- Sertissage Ø15 à Ø35

Mettre en place la mâchoire de sertissage dans la sertisseuse.

Si le boulon d'arrêt **3** n'est pas correctement enfoncé, l'appareil ne démarre pas.

Positionner la mâchoire sur le raccord à sertir.

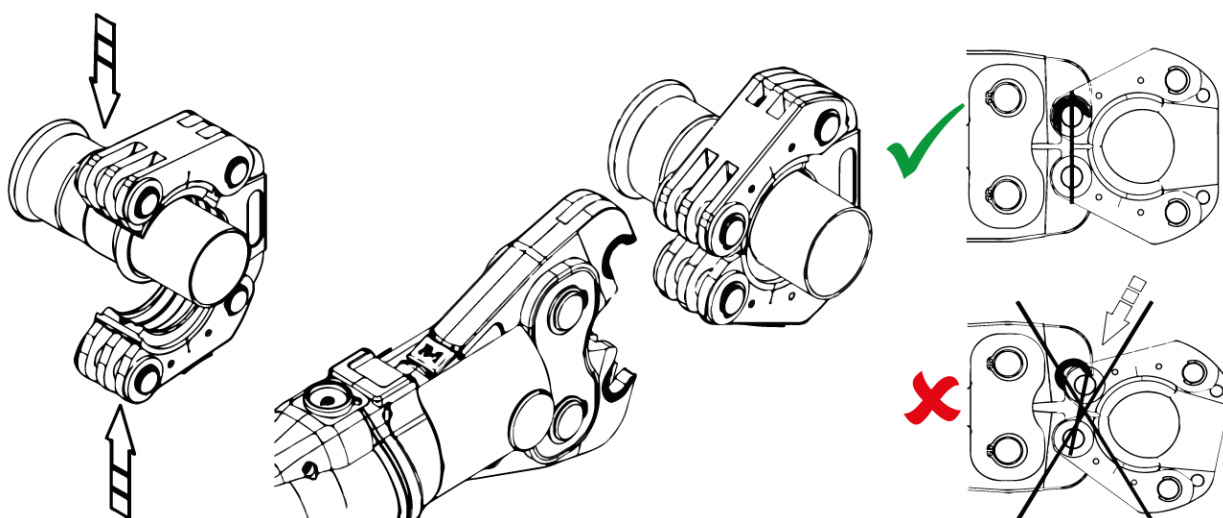


### 4- Sertissage Ø42 à Ø54

Placer la mâchoire circulaire sur le raccord à sertir.

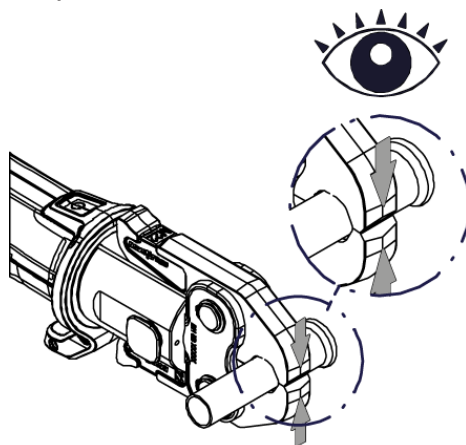
Mettre en place l'adaptateur sur la sertisseuse puis assembler l'adaptateur à la mâchoire.

Les crampons de l'adaptateur doivent mordre autour des goujons de la mâchoire circulaire. Les repères sur les crampons doivent être complètement couverts après le positionnement de la mâchoire. Si un repère est partiellement visible, l'adaptateur doit être repositionné.



5 - Appuyer sur le bouton Marche **I** pour allumer l'appareil et l'anneau LED **5**.

6 - Maintenir appuyé le bouton Marche **I** pour lancer le cycle de sertissage (~1,5 seconde).  
Veiller pendant l'opération à ce que la mâchoire se referme entièrement autour des pièces à sertir.



**Note :** si le bouton est relâché avant le début du cycle, le piston retourne à sa position initiale. Le sertissage n'a pas été effectué, il est nécessaire de déclencher à nouveau le processus.

7 - Le sertissage se fait automatiquement. Quand le cycle est fini, la mâchoire est revenue en position initiale et l'anneau LED **5** s'allume en vert si le pressage est correct ou en rouge si le pressage n'a pas été effectué correctement.  
Dans le cas d'un pressage qui n'a pas été effectué correctement, contrôler le point de pressage et exécuter à nouveau le pressage.

Vérifier qu'il n'y ait pas de jeu entre les segments de la mâchoire circulaire.

En cas d'utilisation d'une mâchoire circulaire, détacher d'abord l'adaptateur de la mâchoire puis desserrer la mâchoire des pièces à sertir.

Si l'opération de sertissage a été interrompue pendant le cycle, vérifier les pièces serties et répéter l'opération si nécessaire.

**Note :** pour plus de détails sur les étapes d'un sertissage, consultez la notice de montage des raccords à sertir du catalogue ou notre chaîne YouTube pour visionner la vidéo de démonstration.

## Blocage et déblocage

La sertisseuse possède un verrouillage manuel et à distance.

### Verrouillage et déverrouillage manuel

Tirer le boulon d'arrêt **3**.

Le symbole « boulon d'arrêt sortie » s'affiche. 

Appuyer simultanément sur les deux boutons marche **I** et les maintenir enfoncés.

Le symbole « appareil bloqué » s'affiche. 

L'appareil est bloqué

Tirer le boulon d'arrêt **3**.

Le symbole « boulon d'arrêt sortie » s'affiche. 

Appuyer simultanément sur les deux boutons marche **I** et les maintenir enfoncés.

Le symbole « appareil bloqué » s'éteint. 

L'appareil est débloqué

### Verrouillage et déverrouillage à distance

Sur l'application Novocheck 2.0 aller dans la rubrique verrouillage de l'appareil.

Verrouiller l'appareil.

Le symbole « appareil bloqué » s'affiche. 

L'appareil est bloqué

Déverrouiller l'appareil.

Le symbole « appareil bloqué » s'éteint. 

L'appareil est bloqué



Quand l'appareil est verrouillé manuellement il peut être déverrouillé manuellement et à distance.  
Quand l'appareil est verrouillé à distance il ne peut être déverrouillé qu'à distance.

## Maintenance

Seuls Novopress ou les ateliers Novopress agréés sont habilités à exécuter la maintenance ou la réparation des sertisseuses et de leurs accessoires.

Cette maintenance doit être réalisée lorsque l'affichage le signale. 

A intervalles réguliers ou en cas d'encrassement, contrôler l'absence de défauts ou de traces d'usure.  
Le cas échéant, faire réparer l'appareil avant de l'utiliser à nouveau.

Tous les 200 pressages, pulvériser de l'huile graphitique sur les articulations, les segments de glissement et les coques des mâchoires.

## Signification de l'affichage des LEDs

Affichage LED	État ou cause	Solution
Toutes les LED sur l'écran et l'anneau lumineux sont éteintes.	Appareil éteint.	Appuyer brièvement sur la touche Marche 1.
L'anneau lumineux à LED est allumé en blanc.	Appareil prêt à fonctionner.	
L'anneau lumineux à LED est allumé en vert.	Pressage effectué correct	
L'anneau lumineux à LED est allumé en rouge.	Pressage effectué incorrect	Contrôler le point de pressage et exécuter à nouveau le pressage.
L'indicateur d'état de la batterie est vide et clignote à l'écran. 	La batterie n'est pas assez chargée.	Recharger la batterie ou la remplacer.
Le symbole Bluetooth clignote à l'écran. 	L'appareil de pressage est prêt à se connecter	L'appareil de pressage peut être connecté à l'application NovoCheck 2.0.
Le symbole Bluetooth est allumé en permanence à l'écran. 	L'appareil est connecté à l'application NovoCheck 2.0	
Le symbole de température s'affiche à l'écran. 	Appareil en dehors de la plage de température	L'appareil de pressage fonctionne uniquement dans une plage de température située entre -10 et +50 °C. Lorsque le symbole de température s'affiche, il est nécessaire de placer l'appareil dans un environnement plus chaud/plus froid. L'appareil peut être réchauffé avec la mâchoire par des parcours à vide et être amené à température de fonctionnement. Si l'appareil est trop chaud, faire une brève pause pour lui permettre de refroidir.
Le symbole d'avertissement s'affiche à l'écran. 	Détection d'une erreur de l'appareil	Actionner le bouton Marche 1. Si rien ne se produit, l'appareil est défectueux. Remettre l'appareil à un atelier spécialisé. REMARQUE : Le dernier pressage était incorrect. Répéter le pressage.
Le symbole de maintenance s'affiche à l'écran. 	Maintenance requise	Remettre l'appareil de pressage à la maintenance.
Une coche s'affiche à l'écran et l'anneau lumineux à LED est allumé en vert	Pressage réussi	
Une croix s'affiche à l'écran et l'anneau lumineux à LED est allumé en rouge	Échec du pressage	Contrôler le point de pressage et exécuter à nouveau le pressage.
Le verrou s'affiche à l'écran	L'appareil est bloqué	Tirer le boulon d'arrêt et appuyer sur le bouton Marche (1) et le bouton Marche (26) pendant 3 secondes. Si cela ne réussit pas, c'est que l'appareil a été bloqué de l'extérieur par des réglages.

